

Vision Xtra

Bedienungsanleitung



CRANE [®] **MERCHANDISING SYSTEMS** [™]
A Crane Co. Company

Inhaltsverzeichnis

Seite Nr.

Einleitung	2
Sicherheitshinweise	2
Spezifikationen.....	4
Äußere Eigenschaften	5
Innere Eigenschaften	6
Kapitel 1 - Installation des Automaten	7
Kapitel 2 - Programmierung des Automaten	10
Kapitel 3 - Voreinstellungen	32
Kapitel 4 - Abbildungen und Diagramme	40

Das folgende Symbol wird in dieser Betriebsanleitung durchgehend verwendet:



Vorsicht! Risiko von Körperverletzungen.

Crane Merchandising Systems übernimmt keinerlei Verantwortung für Maschinenschäden, die durch eine falsche Auslegung oder den Missbrauch der in diesem Dokument enthaltenen Informationen entstanden sind.

Einleitung

Dieses Handbuch enthält Anleitungen zur Installation, zum täglichen Betrieb und zu grundlegenden Reinigungs- und Wartungsarbeiten an **Vision XTRA** Table Top Automaten. Des Weiteren ist auch zu entnehmen, wann ein qualifizierter Wartungstechniker hinzuzuziehen ist. Es wird empfohlen, dieses Gerät von einem ausgebildeten Wartungstechniker warten zu lassen.

Es ist die Unternehmensphilosophie von Crane Merchandising Systems, sein Angebot von Getränkeautomaten durch ständige Entwicklung zu verbessern. Die in diesem Dokument enthaltenen Informationen dienen ausschließlich zu Informationszwecken und können ohne Vorankündigung geändert werden.

Wichtige Hinweise zur Sicherheit

Halten Sie bei der Benutzung des Automaten immer dieses Handbuch griffbereit und befolgen Sie immer diese grundlegenden Sicherheitsvorkehrungen:

1. Lesen Sie alle Anweisungen vor der Benutzung des Automaten und sorgen Sie dafür, dass alle Personen, die mit dem Reinigen oder Nachfüllen des Automaten befasst sind, ebenfalls diese Anweisungen lesen.
2. Der Automat ist auf einer stabilen, waagerechten Fläche mit einer Tragekapazität von mindestens 60kg in angemessener Höhe aufzustellen und zwar so, dass er nicht versehentlich herunter gestoßen werden kann.
3. Das Netzkabel darf niemals lose vom Automaten herabhängen und muss von heißen Flächen und scharfen Kanten ferngehalten werden.
4. Nehmen Sie den Automaten nicht in Betrieb, wenn irgend ein Teil, z.B. das Netzkabel, schadhaft ist, bis es von einem qualifizierten Wartungstechniker geprüft wurde.
5. Warten Sie, bis sich der Automat abgekühlt hat, bevor Sie ihn handhaben oder bewegen.
6. Tauchen Sie den Automaten niemals in Wasser oder eine andere Flüssigkeit und reinigen Sie ihn niemals mit Hilfe eines Wasserstrahls.
7. Sollte der Automat versehentlich eingefroren sein, warten Sie, bis er von einem qualifizierten Wartungstechniker geprüft wurde, bevor Sie ihn einschalten.



TRENNEN SIE DEN AUTOMATEN VOR DER DURCHFÜHRUNG VON REINIGUNGS- UND WARTUNGSARBEITEN IMMER VON DER NETZSTROMVERSORGUNG.

Dieser Automat ist ausschließlich für eine Verwendung in einem Gebäude vorgesehen und sollte, da er Getränke ausschenkt, an einem sauberen, hygienischen Ort aufgestellt werden.

Neue Vision Xtra Software Übersicht

Vision Xtra Table-Top Getränke Systeme bieten eine große Auswahl von erstklassig zubereiteten Getränken einschließlich Kaffee, Cappuccino, Caffe Mokka, Mokka, Kakaohaltiges Getränk und Tee. Die zwei vorhandenen Modelle stellen Ihren Kunden eine umfassende Getränke-Wahl von entweder 9 oder 11 Auswahlen zur Verfügung.

Hohe Qualität und Zuverlässigkeit zeichnen die **Vision Xtra** Getränke Systeme aus. Kombiniert mit Qualitäts Zutaten, gutem Service und gefiltertem Wasser werden Ihre Kunden jederzeit mit Getränkestpezialitäten verwöhnt.

Spezifikationen

	Vision Xtra 300	Vision Xtra 400
Höhe	680 mm	680 mm
Tiefe	487 mm	487 mm
Breite	295 mm	380 mm
Gewicht	35 kg	50 kg
Wasser Tank Inhalt	5.5 Liter	7 Liter
Behälter Anzahl	3	4
Wasseranschluß (i) Druck (ii) Versorgung	100 Kpa (1 Bar) - 800 Kpa (8 Bar) ¾" Anschluss/Außengewinde mit Absperrhahn	

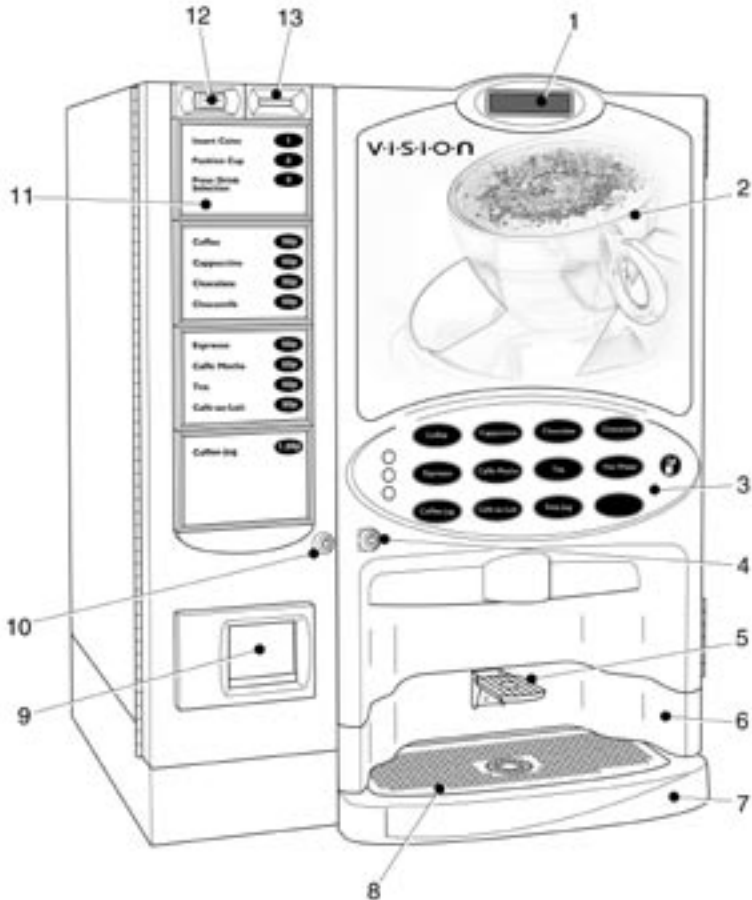
Elektro Anschluß	Vision Xtra 300	Vision Xtra 400
Spannung	220 - 240 VAC oder 415 Volt 3 Phasen	220 - 240 VAC oder 415 Volt 3 Phasen
Leistung (2.47kW Heizung)	16 Amp 220-240 VAC	16 Amp 220-240 VAC
Leistung (7.30kW Heizung)	16 Amp. 415 Volt 3 Phasen	16 Amp. 415 Volt 3 Phasen
Frequenz	50Hz	50Hz

Optionale Extras	Vision Xtra 300	Vision Xtra 400
Std. Kannen Option		
Höhe	75 mm	75 mm
Gewicht	3 kg	5 kg
Hohe Kannen Option		
Höhe	140 mm	140 mm
Gewicht	6 kg	8 kg
Münzen/Karten Modul		
Breite	190 mm	190 mm
Gewicht	8 kg	8 kg
Zutaten Modul		
Höhe	704 mm	704 mm
Breite	316 mm	316 mm
Tiefe	467 mm	467 mm

Unterschranke	Höhe	Breite	Tiefe
Standard	900 mm	457 mm	533 mm
Mit seitlicher Ablage	900 mm	770 mm	533 mm
Vision 300 + Münz Modul	900 mm	573 mm	650 mm
Vision 400 + Münz Modul	900 mm	700 mm	650 mm
Vision 300/400 und Zutaten Modul	900 mm	573 mm	650 mm

Alle Gewichts- und Maßangaben sind ungefähre Werte und dienen ausschließlich als Richtlinien.

Außenansicht

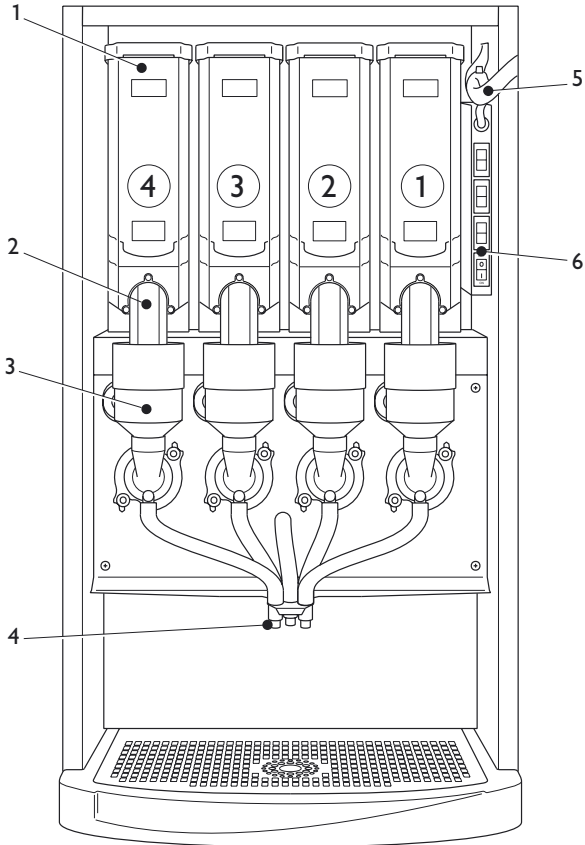


Anmerkung: Die Abbildung zeigt eine Vision Xtra 400 mit Kannen und Münz - Option.

Bildnummer:

- | | |
|---------------------------|---------------------------------|
| 1. LCD Display | 8. Tropfgitter |
| 2. Tür | 9. Münzrückgabeschale |
| 3. Tastatur | 10. Türschloß Münz -Option |
| 4. Türschloß | 11. Anwahlschilder Münz -Option |
| 5. Tassen Stand -Optional | 12. Münzrückgabeknopf |
| 6. Kannen -Option | 13. Münzeinwurf |
| 7. Tropfschale | |

Innenansicht



Anmerkung: Die Abbildung zeigt eine Vision Xtra 400.

Bildnummer:

- | | |
|---------------------|-----------------------|
| 1. Produkt Kanister | 4. Getränke Ausgabe |
| 2. Produktrutsche | 5. Hauptkabelbaum |
| 3. Mischschale | 6. Funktions Schalter |

Kapitel 1 - Installationsverfahren



Wichtig! Es ist unbedingt erforderlich, dass Personen, die für die Installation, Inbetriebnahme und Wartung des Automaten verantwortlich sind, folgendes beachten:

1. Die Installation und Inbetriebnahme des Automaten sind ausschließlich von ausgebildeten und befugten Wartungstechnikern vorzunehmen.
2. Alle Wasser- und Stromleitungen müssen vorschriftsmäßig und richtig angeschlossen werden.
3. Alle Abdeckungen müssen richtig und sicher angebracht und der Automat muss in sicherem Zustand zurückgelassen werden.


1.1 Aufstellen des Automaten

1. Der Automat eignet sich ausschließlich zur Verwendung in einem Gebäude und muss in einem Bereich mit der empfohlenen Raumtemperatur zwischen maximal 10°C und 30°C aufgestellt werden. Die Maschine ist in der Nähe entsprechender Wasser- und Stromanschlüsse (siehe Tabelle mit technischen Daten) aufzustellen.
2. Bevor der Automat am dafür vorgesehenen Ort aufgestellt wird, ist sicherzustellen, dass für Gänge, Treppen, Lifts, etc. genügend Freiraum besteht und dass der Tisch bzw. die Theke, auf den bzw. die der Automat gestellt werden soll, stabil genug ist, sein Gewicht zu tragen (siehe Spezifikationstabelle).
3. Stellen Sie sicher, dass der Automat mindestens 10-15 cm von der Wand aufgestellt wird. Dies stellt eine optimale Luftzirkulation sicher.
4. Öffnen Sie die Automatentür mit dem mitgelieferten Schlüssel. Nehmen Sie alle Transportverpackungen aus dem Automaten. Überprüfen Sie die Außenseiten des Automaten auf etwaige Transportschäden. Ist der Automat beschädigt oder sind nicht alle Teile vollständig vorhanden, setzen Sie sich unverzüglich mit CRANE Merchandising Systems in Verbindung.
5. Justieren Sie die Füße mit einem Schraubenschlüssel, bis die Maschine nach allen Seiten waagrecht ausgerichtet ist.

1.2 Anschluss an die Wasserversorgung

1. Der Automat ist in einem Abstand von maximal 1 Meter von einer Trinkwasserversorgung an einen $\frac{3}{8}$ " Absperrhahn, anzuschließen.
2. Die Wasserversorgung hat den lokalen und nationalen Bestimmungen zu entsprechen. Der Wasserdruck am Absperrhahn muss zwischen 1 - 8 Bar liegen.
3. Schließen Sie den mit dem Automaten gelieferten flexiblen Schlauch mit Rückschlagventil am Absperrhahn an und vergewissern Sie sich, dass die Verschraubung richtig angebracht wird. Spülen Sie das System mit mehreren Litern Wasser durch, bevor der Automat angeschlossen wird.
4. Schließen Sie den Schlauch an das Einlassventil an der Rückseite des Automaten an. Vergewissern Sie sich, dass die Dichtung richtig angebracht ist. Achten Sie darauf, dass alle Wasseranschlüsse fest angezogen sind.

1.3 Anschluss an die Stromversorgung

 **Vorsicht!** Der Automat muss an eine Schutzkontaktsteckdose angeschlossen werden. Auf keinen Fall darf er nur zur Wasserleitung geerdet werden.

Dieser Automat benötigt einen eigenen Stromkreis, der mit 16 Ampere abgesichert ist und eine Versorgungsspannung von 220 Volt - 240 Volt AC, 50Hz. (Beim 415V Gerät eine CEE Steckdose 3 X 16A)

Wichtig: Wird das Stromkabel in irgendeiner Weise beschädigt, muss es durch ein vom Hersteller erhältliches Spezialkabel ersetzt werden.

1.4 Inbetriebnahme

Vor erstmaliger Inbetriebnahme des Automaten ist das folgende Verfahren von einem ausgebildeten Servicetechniker auszuführen.

1. Sorgen Sie dafür, dass die Strom- und Wasserleitungen zum Automaten richtig angeschlossen und aktiviert sind. Vergewissern Sie sich, dass die Tropfschale richtig am Automaten angebracht ist.
2. Drehen Sie die Behälteröffnungen in die aufrechte Position und entfernen Sie die Produktbehälter – stellen Sie die Produktbehälter NICHT auf dem Boden ab. Nehmen Sie die Deckel von den Produktbehältern ab.

3. Füllen Sie die Behälter mit den richtigen Produkten, bringen Sie die Deckel wieder an und setzen Sie die Behälter in den Automaten ein. Achten Sie darauf, das die Behälter nicht vertauscht werden.

Anmerkung: Kanister 3 muss immer mit Instantkaffee gefüllt werden. (Sehen Sie hierzu die Abbildung auf Seite 6).

Drehen Sie die Behälteröffnungen in ihre richtigen Betriebspositionen.

Abbildung 1



4. Schalten Sie den Elektronik Schalter ein (Abbildung 1).
5. Der Automat ist nun eingeschaltet. Das Wassereinlassventil öffnet und der Wassertank wird gefüllt. Vergewissern Sie sich, dass während des Aufheizens kein Wasser aus dem Überlaufrohr des Wassertanks in die Tropfschale läuft. Prüfen Sie das System auf Undichtigkeiten.
6. Prüfen Sie das Anzeigedisplay an der Vorderseite des Automaten, um sicherzustellen, dass das Wasser auf die richtige Temperatur erhitzt wurde und dass der Automat Betriebsbereit ist.
7. Überprüfen Sie alle Funktionen des Automaten.
8. Sollte der Automat mit einem optionalen Münz- oder Karten Modul ausgestattet sein, überprüfen Sie auch dieses auf einwandfreie Funktion.
9. Sehen Sie in Kapitel 2 - Programmierung des Automaten, nehmen Sie die benötigten Einstellungen für Ihre Automatenkonfiguration vor.
10. Schließen Sie die Automatentür. Überprüfen Sie den Automaten auf etwaige Undichtigkeiten. Verlassen Sie den Automaten nur in einem einwandfreien und sauberen Zustand.

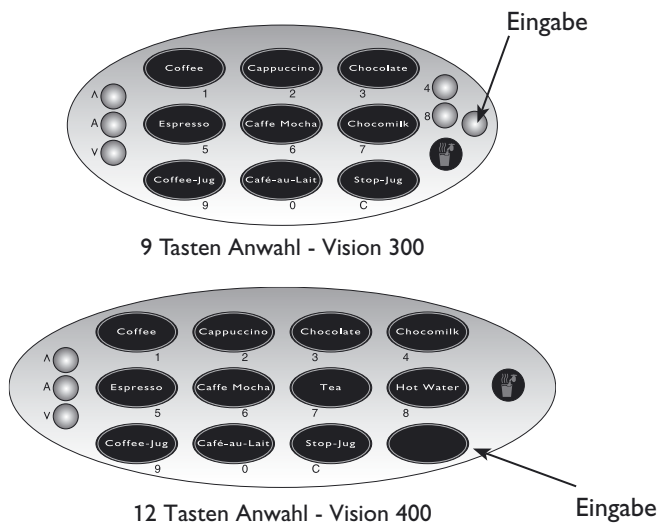
Kapitel 2 - Programmierung des Automaten

2.1 Programmier Modus

Um auf den Programmier Modus zuzugreifen, müssen Sie eine Folge von Tastenkombinationen eingeben. Die Zeit zwischen jedem Tastendruck muß weniger als 5 Sekunden betragen, andernfalls kehrt der Automat in den Bereitschaftsmodus zurück. Einmal im Programmier Modus, gibt es keine Zeitbeschränkung.

Im Programmier Modus werden die vorderen Anwahl und Zusatz Tasten, wie sie in Abbildung 2 definiert werden, benutzt um Werte zu ändern und Programme zu betreten.

Abbildung 2



Während des Programmieren haben die Tasten folgende Funktionen:

- Tasten 0-9 Benutzen zur Dateneingabe
- 'C' Benutzt, um Daten zu korrigieren
- 'Eingabe' (Leer) Um sich bis zu einer höheren Programmstufe zu bewegen
 - ▲ Zum nächst höheren Programmstufe, oder Daten erhöhen
 - ▼ Zur nächst niedrigeren Programmstufe, oder Daten vermindern
- 'A' (Access) Daten in ein Programm einzutragen oder sich zu einem niedrigerem Programm zu bewegen

2.2 Auf den Programmiermodus zugreifen

1. Drücken Sie die Eingabe Taste zweimal und anschließend den jeweiligen Zugangscod (17 für das Operator Programm oder 21 für das Techniker Programm) um auf den Programmier Modus zuzugreifen. Code Eingabe Fehler können korrigiert werden, wobei man die (c) Taste benutzt.
2. Wenn Sie den richtigen Code eingegeben haben, wird das erste Unter-Programm angezeigt. Im Fall des Operator Programms wird das LCD Display folgendes anzeigen:

**Funktionen
Unt.Programm**

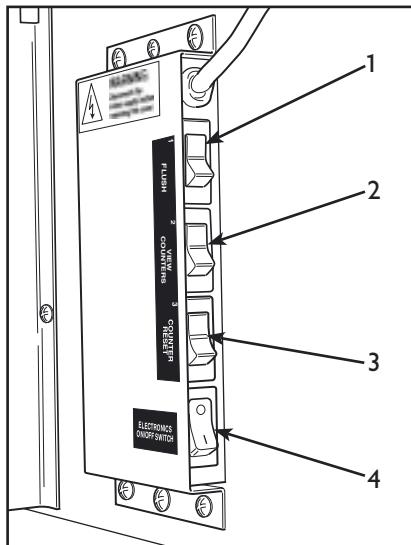
3. Zum bewegen im Programm drücken Sie die Auf (▲) oder Ab (▼) Taste.
4. Zum Betreten eines Unter -Programms drücken Sie die (A)Taste.
5. Zum ändern eines numerischen Wertes gibt es zwei unterschiedliche Möglichkeiten:
 - (a) Drücken Sie die Auf (▲) oder Ab (▼) Taste zum erhöhen oder vermindern des angezeigten Wertes.
 - (b) Drücken Sie die Nummerntaste des benötigten Wertes. Indem man diese Methode benutzt, wird die neue Zahl anstelle des gegenwärtigen Parameters angezeigt.
6. Sobald die richtige Zahl angezeigt wird, drücken Sie die (A) Taste um den alten Parameter mit der neuen Zahl zu überschreiben. Um die alten Parameter zu behalten, drücken Sie die 'Eingabe' oder Lösch (C) Taste.

Anmerkung: Es ist nicht möglich, ein Getränk im Programmiermodus auszugeben.

2.3 Funktions Schalter

Vision Xtra Automaten sind mit 4 Schaltern ausgestattet, die in einer Verkleidung montiert sind, die sich rechts von den Zutatenbehältern befindet (Abbildung 7).

Abbildung 7



1. **Spül Schalter**
2. **Zähler Schalter**
3. **Zähler Lösch Schalter**
4. **Elektronik Ein/Aus Schalter**

Diese Schalter werden für die folgenden Funktionen benutzt:

Elektronik Ein/Aus Schalter

Wenn auf aus geschaltet (0), sperrt der Elektronik Schalter (4) alle elektrischen Funktionen des Automaten. Dieses erlaubt dem Betreiber, die Maschinenreinigung und Befüllung usw. sicher durchzuführen.

Spül Schalter

1. Der Spülvorgang läuft automatisch ab und spült das vollständige Wassersystem. Bevor der Spülvorgang beginnt, wartet das System, bis das Wasser auf die optimale Temperatur erhitzt wurde. Während des gesamten Spülvorgangs zeigt das Display die folgende Mitteilung:

**Ausser Betrieb
Reinigung**

2. Um die höchsten Hygienestandards zu garantieren, wird das Wassereinlaß -Ventil gesperrt, wobei man sicherstellt, dass das Wasser, das in der Folge benutzt wird, mit der optimalen Temperatur ausgegeben wird, um alle Mikroorganismen zu töten. Jedes Heißwasserventil und der entsprechende Mixer werden in Folge für

eine vorgegebene Zeit angesteuert.

3. Sobald der Spülzyklus vollständig beendet ist, wird der Heißwassertank wieder gefüllt. Sobald das Wasser seine voreingestellte Temperatur erreicht hat kehrt der Automat wieder in den Bereitschafts -Modus zurück.
4. Zum Spülen des Automaten:
Achtung: Stellen Sie sicher das die Tropfschale leer ist (und an seiner Stelle) greifen Sie während des gesamten Spülzyklus nicht in den Ausgabebereich.
 - a. Öffnen Sie die Automatentür.
 - b. Betätigen Sie 5 Sekunden den Spülschalter und geben Ihn wieder frei (1).
 - c. Leeren Sie zum Abschluß die Tropfschale.

Zähler Schalter

1. Elektronische Zähler zeichnen die Anzahl jedes ausgeschenkten Getränks, die Anzahl der ausgeschenkten Kannen und die Menge der einzelnen Zutaten auf.
2. Zum Ansehen der Zählerstände:
 - a. Öffnen Sie die Automatentür.
 - b. Betätigen Sie den Zähler Schalter und lassen Ihn wieder los (2).
 - c. Drücken Sie die Auf (▲) oder Ab (▼) Taste zum Ansehen der Zähler.
 - d. Wenn Sie fertig sind drücken Sie die 'Eingabe' oder Löschen (C) Taste um zum Bereitschafts -Modus zurückzukehren.

Zähler Lösch Schalter

1. Sobald Sie die Zählerstände notiert haben, können Sie alle Zähler auf Null zurücksetzen.
2. Zum Löschen der Zähler:
 - a. Betreten Sie das Operator Programm (wie Vorhergehend beschrieben).
 - b. Öffnen Sie die Automatentür, drücken den 'Zähler Lösch Schalter (3).
3. Alle Zählerstände werden an dieser Stelle auf (0) gesetzt, und der Automat gibt einen intermittierenden Ton aus. Der Automat zeigt auf dem Display die folgende Mitteilung, um den Betreiber zu warnen:

Zähler löschen

4. Zur Rückkehr in den Bereitschafts -Modus drücken Sie die Lösch (C) Taste.

2.4 Operator Programm

Die Unter -Programme innerhalb des Operator Programms entnehmen Sie dem folgenden Diagramm - Abbildung 3.

Abbildung 3



Um ein UnterProgramm im Operator -Modus anzuzeigen, vefahren Sie wie in Kapitel 2.2 (Zugang zum Programmier -Modus) beschrieben. Zum Aufrufen der jeweiligen Programmpunkte drücken Sie die Auf (▲) oder Ab (▼) Taste. Zum Betreten des angezeigten Unter -Programms drücken Sie die (A) Taste.

Anmerkung: Die Getränke Preise, Alternative Tarife 1 und 2, und Alternative Preis Perioden Unter -Programme werden nur bei **Vision Xtra** Automaten benutzt, die mit einem Münzgerät oder einem Kartensystem ausgestattet sind.

1. Funktionen Unter-Programm

Dieses Unter-Programm gibt dem Operator Zugang zu folgenden Funktionen:

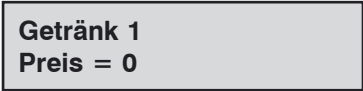
- Service:** Diese Funktion erlaubt dem Betreiber einen Testverkauf jeder Getränkeauswahl, z.B. nach Durchführung das Reinigungsverfahren.
- Reinigung:** Diese Funktion erlaubt dem Betreiber, das ganze Mischsystem zu spülen.
- Zähler Reset:** Diese Funktion erlaubt dem Betreiber alle Zähler zurückzusetzen.

Anmerkung: Das "Reinigung" und "Zähler Reset" Programm hat die gleichen Funktionen wie die vorher beschriebenen Spül Schalter und Zähler Löscher Schalter.

Zugang zum Funktions Unter -Programm, drücken der Access (A) Taste zeigt die 'Service' Funktion an. Wiederholtes drücken der Access (A) Taste startet die jeweilige Funktion. Um sich zur nächsten Funktion zu bewegen, drücken Sie die Auf (▲) oder Ab (▼) Taste. Um zum Hauptmenü zurückzukommen, drücken Sie die (C) Taste.

2. Getränke Preis Unter-Programm (Standard = 0)

1. Das Getränke Preis Unter-Programm erlaubt die Preiseinstellung individuell für jedes Getränk festzulegen.
2. Nach Zugang zu diesem Unter-Programm, wird das erste Getränk (Getränk 1) angezeigt gefolgt von dessen Preis.



Getränk 1
Preis = 0

3. Um den Getränkepreis zu verändern, drücken Sie die Access Taste. Das Display zeigt folgendes an:



Getränk 1
Preis > 0

4. Das = Symbol verändert sich zum > Symbol, dieses zeigt, dass es jetzt möglich ist die Daten zu verändern. Geben Sie den neuen Preis ein, wobei Sie das Tastenfeld benutzen. Wenn Sie den richtigen Preis eingegeben haben, drücken Sie die Access Taste um den neuen Preis zu bestätigen.
5. Der Preis für die anderen Getränke kann jetzt in der Folge eingegeben werden, die in Kapitel 2.2 beschrieben wird.

3. Alternativ Tarif 1 Unter-Programm (Standard = 10)

Dieses Unter-Programm funktioniert genau so wie das Getränke Preis Unter-Programm Die Preis Gruppe in diesem Programm ist während der Tarif 1 Perioden aktiv.

4. Alternativ Tarif 2 Unter-Programm (Standard= 20)

Dieses Unter -Programm ist identisch mit dem alternativ Tarif 1 Unter -Programm, außer daß die Preise während der Tarif 2 Perioden aktiv sind.

5. Alternativ Preis Perioden Unter-Programm

Dieses Unter -Programm ermöglicht es die Perioden festzulegen, wann jeder der obigen Tarife aktiviert werden soll. Es ist eine vier Ebenen Tarif Struktur vorhanden:

1. **Normal Tarif:** Dies bezieht sich auf die im Getränke Preis Unter -Programm festgelegten Preise, wenn kein Alternativ Preis-Zeitraum anwendbar ist.
2. **Tarif 1:** Preise im Tarif 1 Preis Unter -Programm aktiv.
3. **Tarif 2:** Preise im Tarif 2 Preis Unter -Programm aktiv.
4. **Tarif 0:** Setzt den Automat in den Freiverkaufsmodus.

Der Automat ist Werkseitig auf Normal Tarif eingestellt. Um eine Tarif Periode festzulegen, gehen Sie wie folgt vor:-

1. Nach Aufruf des Unter -Programms wird folgendes Anzeigt:

P1 = 00:00 - 00:00
Tarif - Jeden Tag

2. Dies ist eine leere Preis Periode. Um eine Preis Periode einzustellen (z. B. 10:30 - 15:45, Tarif 2, Wochenende), drücken Sie die Access Taste. Auf der Anzeige erscheint:

START > 00:00

Anmerkung: Das Pfeil Symbol (>) zeigt an, das es möglich ist Daten zu verändern.

3. Geben Sie die gewünschte Anfangszeit in Stunden und Minuten ein, benutzen Sie hierfür die Tasten 0 - 9 auf der Anwahltastatur. Zum löschen eines Eingabefelders benutzen Sie die (c) Taste. Drücken der (c) Taste ohne eingestellten Wert bringt Sie zurück zum Operator Programm..
4. Nachdem Sie die Startzeit eingegeben haben, drücken Sie die Access Taste. Jetzt geben Sie die Stopzeit wie oben beschrieben ein, auf der Anzeige erscheint:

Periode 10:30 - 15:45
Tarif > 0

5. Zum einstellen der Tarif Periode geben Sie eine Zahl zwischen 0 und 2 ein (oder benutzen Sie die Auf (▲) oder Ab (▼) Taste) gefolgt von der Access Taste.

Auf der Anzeige erscheint:

**Periode 10:30 - 15:45
Tarif 2 > Jeden Tag**

- Benutzen der Auf (▲) und Ab (▼) Taste, ändert die Periode zwischen “Jeden Tag”, “Wochentage” und “Wochenende”. Wenn die gewünschte Einstellung angezeigt wird, drücken Sie die Access Taste um die Tarif Perioden Einstellung abzuschließen. Auf der Anzeige erscheint:

**Periode 10:30 - 15:45
Tarif 2 = Jeden Tag**

- Es sind maximal 10 Preis Perioden möglich. Um eine neue Preis Periode anzuzeigen, benutzen Sie die Auf (▲) oder Ab (▼) Taste bis eine leere Periode angezeigt wird. Die neue Periode wird genauso eingestellt, wie vorher beschrieben..
- Wenn eine spätere Start als Stopzeit eingegeben wird, wird die Eingabe vom Automat nicht akzeptiert. Wenn sich Perioden überschneiden, wird die nächste Periode nicht aktiviert bevor die vorherige beendet ist..
- Um eine Periode zu löschen, gehen Sie vor als ob Sie diese Programmieren wollten und drücken bei Anzeige der Startzeit die (c)Taste.

6. Nicht Löschbare Zähler Unter-Programm

- Wenn dieses Unter -Programm aufgerufen wird, erscheint der erste Getränke Zähler auf der Anzeige:

**Getränk 1
1372**

- Die Auf (▲) und Ab (▼) Tasten zeigen nacheinander die Zähler für jedes Getränk an, aber Sie können die angezeigten Zählerstände hier nicht löschen.. Die Zähler können nur mit dem “Zähler Reset” Schalter gelöscht werden.
- Jedes Getränk hat einen eigenen Zähler, plus Zähler für Kannen Verkäufe, Freiverkäufe, Total Verkäufe und Totaler Geldwert. Der Totale Geldwertzähler wird in 1 Cent Einheiten angezeigt.

7. Zeit/Datum Unter-Programm

Der Automat verwaltet die aktuelle Zeit im 24-Std Format. Das Datum ist so programmiert, dass auch Schaltjahre berücksichtigt werden.

Um Zeit und Datum einzustellen, gehen Sie folgendermaßen vor:

1. Das Zeit/Datum Unter-Programm zeigt Zeit, Datum und Wochentag. Die Auf (▲) und Ab (▼) Tasten werden benutzt um die drei verschiedenen Nachrichten anzuzeigen.
2. Um die Uhrzeit anzuzeigen, rufen Sie das Zeit/Datum Unter -Programm auf. Auf der Anzeige erscheint:

Zeit = XX:XX

Wobei xx:xx die aktuell eingestellte Uhrzeit ist.

3. Um die Uhrzeit zu ändern, drücken Sie die Accrss Taste. Auf der Anzeige erscheint jetzt:

Zeit = XX:XX
Zeit setzen > 00:00

4. Geben Sie die richtige Uhrzeit in Stunden und Minuten mit den Tasten 0 - 9 auf der Anwahlstatur ein. Wenn die Eingabe richtig ist drücken Sie die Access Taste. Die Uhrzeit ist jetzt eingegeben.. Zur Anzeige des Datums, drücken Sie die Auf oder Ab Taste, auf der Anzeige erscheint:

Datum = XX:XX:XX

Wobei xx:xx:xx das aktuell eingestellte Datum ist.

5. Um das Datum zu ändern, drücken Sie die Accrss Taste. Auf der Anzeige erscheint jetzt:

Datum = XX:XX:XX
Datum setzen > 00:00:00

6. Geben Sie das richtige Datum im Format Tag, Monat, Jahr mit den Tasten 0 - 9 auf der Anwahlstatur ein. Wenn die Eingabe richtig ist drücken Sie die Access Taste. Das Datum ist jetzt eingegeben.

7. Zum Anzeigen des Wochentages, die Auf oder Ab Taste drücken, bis auf der Anzeige erscheint:

Tag = XXXXXXXXX

Wobei xxxxxxxxx der aktuelle Wochentag ist.

8. Um den Wochentag zu ändern, drücken Sie die Access Taste. Auf der Anzeige erscheint:

Tag = XXXXXXXXX
> XXXXXXXXX

9. Benutzen Sie die Auf oder Ab Taste bis der richtige Wochentag angezeigt wird. Drücken Sie die access Taste. Der Wochentag ist jetzt eingestellt.

8. Operator Code Unter -Programm (Standard 17)

Das Operator Code Unter -Programm ermöglicht es den Operatorcode zu verändern. Dieser Code kann bis zu sieben Ziffern lang sein. Geben Sie einen neuen Zugangscode ein und drücken zur Bestätigung die Access Taste.

2.4 Techniker Programm

Drücken Sie die Eingabe Taste zweimal und geben anschließend den Zugangscode 21 ein. Jedes mal wenn Sie das Techniker Programm betreten wird der 'Techniker Zugangs' Zähler erhöht. Dieses ist ein Sicherheitsmerkmal, das sicherstellt, daß auf den Technikercode nicht zugegriffen werden kann, ohne das der Automat dieses registriert. Die Unter -Programme innerhalb des Techniker Programms entnehmen Sie dem folgenden Diagramm - Abbildung 4.

Abbildung 4



1. Getränke Unter -Programme

Die Getränke Unter -Programme, Nummer 1 - 9, 0 und C erlaubt es dem Techniker, jeder der Anwahltasten ein Getränk zuzuweisen. Jede Anwahltaste ist zu jeder Mischung von Zutaten Konfigurierbar, die innerhalb der Produktbehälter enthalten sind. Es ist möglich jegliche Getränke Kombination zuzubereiten.

In diesen Unter -Programmen können Zutaten und Wasser Laufzeiten für jede Getränke Anwahl festgelegt werden, um unterschiedliche visuelle und Geschmacks-Anforderungen abzudecken. Eine zusätzlich optimierte Getränke Präsentation kann über genau zuschaltbare Mixerlaufzeiten erreicht werden, dieses erhöht zusätzlich

die Getränke Qualität. Der Techniker kann einstellen zu welchem Zeitpunkt des Zubereitungs Zyklus das Produkt zugegeben wird und wie stark das Getränk gequirlt wird.

Jedes Getränke Unter -Programm enthält die folgenden Unter-Gruppen, die sich auf jeden der Produktbehälter des Automaten beziehen. Diese Unter-Gruppen erscheinen beim blättern für jeden Behälter:

Stufe = x: Hier stellen Sie ein, zu welchem Zeitpunkt des Verkaufes das jeweilige Produkt zugegeben wird. Ein Wert von 1 gibt an, dass das Produkt zu Beginn des Verkaufszyklus zugegeben wird. Wohingegen ein Wert von 4 das Produkt am Ende des Verkaufszyklus zugibt.

Prod. = xxx: Hier geben Sie die Laufzeit des Produktmotors in 1/20 sek. an.

Wasser = xxx: Hier geben Sie die Wasserlaufzeit in 1/20 sek. an.

Mixer = xxxxx: Kontrolliert die Mixer Start -und Laufzeiten.

Beispiel Verkauf:

Caffe Mocha mit Zucker aus einer 4 Kanister Vision XTRA. Kanister 1 enthält Topping; Kanister 2 enthält Zucker; Kanister 3 enthält Kaffee; Kanister 4 enthält Kakaohaltiges Getränk. Das Rezept benötigt Kaffee und Kakaohaltiges Getränk, welches zur gleichen Zeit zu Beginn des Verkaufsvorgangs ausgegeben wird, gefolgt von Zucker und zum Schluß Topping. Hier setzen Sie die Kanister 3 und 4 in Stufe 1, Kanister 2 in Stufe 2 sowie Kanister 1 in Stufe 3.

Anmerkung: Es ist nur möglich, in einer Stufe, 3 Behälter zur gleichen Zeit anzu-steuern.

Zuweisen der Getränke Menus

Nach Zugang zum Techniker Programm wird das erste Unter -Programm '**Getränk 1 Unter -Programm**' angezeigt. Hier können Sie der Taste 1 auf der Anwahl-tastatur ein Getränk zuweisen. Das folgende Beispiel zeigt, das Zuweisen von Kaffee, enthalten in Kanister 3 zur Taste 1 auf der Anwahl-tastatur eines Vison XTRA 400 Automaten.

1. Drücken Sie die Access Taste. Auf der Anzeige erscheint:

Getränk 1
Kan 1 Stufe = x

wobei x der aktuelle Wert ist.

2. Drücken Sie die Auf (▲) und Ab (▼) Pfeil Taste um durch das Programm zu blättern, bis auf der Anzeige erscheint:

Getränk 1
Kan 3 Stufe = x

wobei x der aktuelle Wert ist.

3. Drücken Sie die Access Taste. Das = Symbol wechselt zum > Symbol, dieses zeigt, dass es jetzt möglich ist die Daten zu verändern. Drücken Sie Taste 1 auf der Anwahlstatur gefolgt von der Access Taste um den angezeigten Wert zu überschreiben. Auf der Anzeige erscheint:

Getränk 1
Kan 3 Stufe = 1

4. Drücken Sie die Auf (▲) Pfeil Taste um zum nächsten Unter -Programm zu gelangen. Hier können Sie jetzt die Produklaufzeiten eingeben. Auf der Anzeige erscheint:

Getränk 1
Kan 3 Prod. = xxx

wobei xxx der aktuelle Wert ist.

5. Drücken Sie die Access Taste und geben die Produklaufzeit 25 mit der Anwahlstatur ein. Auf der Anzeige erscheint:

Getränk 1
Kan 3 Prod. > 25

6. Drücken Sie die Access Taste um den Wert zu speichern. Drücken Sie die Auf (▲) Pfeil Taste um zum nächsten Unter -Programm zu gelangen. Hier können Sie die Wasserlaufzeiten festlegen. Auf der Anzeige erscheint:

Getränk 1
Kan 3 Wasser = xxx

wobei xxx der aktuelle Wert ist.

7. Drücken Sie die Access Taste und geben Sie die Wasserlaufzeit 160 mit der Anwahlstatur ein. Auf der Anzeige erscheint:

Getränk 1
Kan 3 Wasser > 160

- Drücken Sie die Access Taste um den Wert zu speichern.
- Drücken Sie die Auf (▲) Pfeil Taste um zum nächsten Unter -Programm zu gelangen. Auf der Anzeige erscheint:

Getränk 1
Kan 3 Mixer = xxxxx

wobei xxxxx der aktuelle Wert ist..

- In diesem Unter -Programm können Sie die Einstellungen für den Mixer vornehmen. Jede Zahl, 1 oder 0, stellt 20% der gesamten Mixerzeit dar - 1 = **An** und 0 = **Aus**. Um den Automaten so einzustellen, dass das Getränk nur zu Beginn der Zubereitung gemixt wird, geben 11 ein. Auf der Anzeige erscheint:

Getränk 1
Kan 3 Mixer = 0011

- Umgekehrt, soll das Getränk nur am Ende der Zubereitung gemixt werden, müssen Sie den Wert als 11000 einstellen. Soll das Getränk über den gesamten Ausgabevorgang gemixt werden, stellen Sie 11111 ein. Ein Wert von 00000 sperrt den Mixer. Wenn Sie den gewünschten Wert eingestellt haben, (Benutzen Sie die Tasten 1 und 0 auf der Anwahl tastatur), drücken Sie die Access Taste um den Wert zu speichern.
- Für das eingestellte Getränk "Kaffee Schwarz" werden keine zusätzlichen Zutaten benötigt, deshalb ist es erforderlich durch das Getränk 1 Unter -Programm zu blättern und alle verbleibenden Kanister auf Stufe 0 zu setzen.
- Für Getränke die mehr als eine Zutat erfordern, folgen Sie der obigen Programmierung für alle notwendigen Kanister.
- Wenn Sie alle erforderlichen Eingaben für Getränk 1 gemacht und gespeichert haben, drücken Sie die Löschtaste (C) um zum nächsten Unter -Programm 'Getränk 2 Unter Programm' zu gelangen. Hier können Sie jetzt alle notwendigen Einstellungen für die Anwahl taste 2 vornehmen. Verfahren Sie genauso wie im Getränk 1 Unter -Programm beschrieben für dieses und alle weiteren Getränke.

2. Ausgabe Test Unter-Programm

In diesem Unter-Programm können Sie alle Motoren, Ventile usw. testen.

1. Nach Aufruf dieses Unter-Programms erscheint auf der Anzeige die erste Ausgabe (Einlass Ventil), mit ihrem momentanen Status (Aus):

**Einlass Ventil
Aus**

2. Mit den Pfeil Tasten können Sie durch das Unter -Programm blättern und nacheinander alle möglichen Ausgaben aufrufen. Um eine Ausgabe zu prüfen, drücken Sie die 1 Taste, um sie einzuschalten und die 0 Taste um Sie wieder auszuschalten. Auf der Anzeige erscheint der aktuelle Zustand der Ausgabe. Wenn die Ausgabe mehr als drei Sekunden angeschaltet ist, unterbricht ein Schutzmechanismus den Stromkreis, auch wenn die Anzeige weiterhin „An“ signalisiert. Dies verhindert Schaden an den Motoren.
3. Wird eine andere Ausgabe gewählt oder das Unter Programm verlassen, wird die bisherige Ausgabe automatisch abgeschaltet..

Anmerkung: Es ist nicht möglich die Heizung im Ausgabe Test Unter -Programm zu prüfen. Wenn die Heizung angeschaltet wird, bei zu wenig Wasser im Tank, könnte der Tank beschädigt werden.

3. Eingabe Test Unter-Programm

In diesem Unter-Programm können Sie alle Schalter, Sensoren usw. testen.

1. Die Funktionsweise des Eingabe Test Unter -Programms ist ähnlich des Ausgabe Test Unter -Programms, außer dass auf der Anzeige die aktuelle Eingabe und deren Status erscheint:

**Muenze Eing. 5ct
Aus**

2. Je nach Zustand der Eingabeänderungen erscheint auf der Anzeige in der zweiten Zeile der jeweilige Status. Eine Verzögerung von einer 3/4 Sekunde stellt sicher, dass Sie die Statusänderung sehen können.

4. Tastatur Test Unter-Programm

In diesem Unter-Programm können sie alle Tasten der Anwahl tastatur auf einwandfreie Funktion testen.

1. Wann immer eine Taste gedrückt wird, erscheint die Bezeichnung der Taste auf der Anzeige. Die Access Taste wurde gedrückt um dieses Unter -Programm zu betreten, auf der Anzeige erscheint:

a Taste

2. Für numerische Tasten wird die jeweilige Zahl angezeigt, z.B 1 als “1 Taste” oder “2 Taste”. Für andere Tasten, wird der Name der jeweiligen Taste angezeigt, z.B für (▲) “Auf Taste” oder für (▼) “Ab Taste”.
3. Um dieses Unter-Programm zu verlassen drücken Sie die Eingabe Taste (Leer).

5. Initialisieren Unter-Programm

In diesem Unter-Programm können Sie alle eingegebenen Werte zurück auf die Werkseinstellungen setzen.

1. Nach Zugang zum Initialisieren Unter -Programm, erscheint auf der Anzeige:

**Access Taste
zum Initialisieren**

2. Zum Initialisieren des Automaten drücken Sie die Access Taste, auf der Anzeige erscheint:

INITIALISIERT

3. Die Anzeige wird blinken und einen intermittierenden Ton abgeben. Um zum Techniker Programm zurückzukehren drücken Sie die (C) Taste. Dieses stellt sicher, sollte die Initialisierung versehentlich aktiviert worden sein, dass der Techniker nicht übersehen kann, das der Automat initialisiert wurde.

6. Becher Füllmenge Unter-Programm

1. Das Becher Füllhöhe Unter -Programm erlaubt es die Wassermenge aller Getränke auf einer Prozentsatzgrundlage zu verändern. Dieses ermöglicht verschiedene Abgabemengen einzustellen, ohne jedes Getränk ändern zu müssen. Die Kannenabgabe wird hiervon nicht beeinflusst.
2. Dieses Unter -Programm zeigt die Füllmenge prozentual an und wird wie alle anderen Paramater geändert. 100% Füllmenge gibt exact die Menge Wasser aus, wie im Getränke Unter -Programm eingestellt wurde. Ein Wert unter 100% gibt weniger Wasser aus, ein Wert über 100% erhöht die Wassermenge.

7. Management Unter-Programm

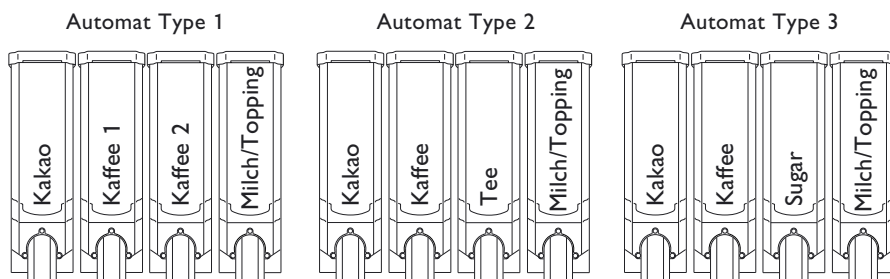
Das Management Unter-Programm informiert die Steuerung, welche Hardwarekomponenten im Automat vorhanden sind. Für Vision XTRA Automaten geben Sie hier den Automaten Ausführung, das Zahlungssystem und die Anzahl der Produktkanister an.

Automaten Typ

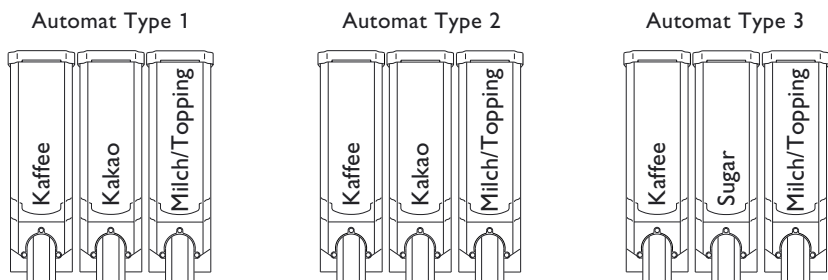
Das Automaten Typ Unter -Programm zeigt die Grundeinstellungen des Automaten an. Es lassen sich drei verschiedene Voreinstellungen für die Vision 300 und 400 je Modell festlegen, diese werden in Abbildung 10 gezeigt. Zum ändern einer Voreinstellung drücken Sie die Access Taste und blättern mit den Auf und Ab Pfeil Tasten zur gewünschten Einstellung. Nach ändern einer Einstellung müssen Sie den Automaten neu initialisieren.

Abbildung 5

Vision Xtra 400 - 4 Kanister



Vision Xtra 300 - 3 Kanister



Anmerkung: Wenn Sie die Voreinstellung ändern, kann es notwendig sein, die Produkte in den Kanistern zu ersetzen, wie es in der Abbildung gezeigt wird. Stellen Sie sicher das die Kanister geleert, gereinigt und getrocknet sind, bevor Sie ein anderes Produkt einfüllen.

Münz System

Der Zugang zum Münz System Unter -Programm zeigt den Type des gewählten Zahlungssystems (wenn eingebaut). Um die Auswahl zu ändern, drücken Sie die Access Taste, dann die 'Auf' or 'Ab' Tasten um die richtige Einstellung anzuzeigen, bestätigen Sie die neue Auswahl mit der Access Taste. Ist kein Zahlungssystem eingebaut, müssen Sie die Option "Freiverkauf" auswählen.

Kanister

Das Kanister Unter -Programm zeigt die Anzahl der vorhandenen Kanister an. Diese Einstellung sollte 4 für eine Vision 400 und 3 für eine Vision 300 sein.

Anmerkung: Kanister 3 muss immer mit Kaffee gefüllt werden.

8. Münzen Unter-Programm

Das Münzen Unter -Programm ermöglicht es, die Anzeige so einzustellen, um zu dem verwendeten Zahlungssystem zu passen (wenn eingebaut). Die möglichen Einstellungen werden nachfolgend aufgelistet:

- 5ct - 20ct
- 5ct - 50ct
- 5ct - 1€
- 5ct - 2€

Die Parameter werden genauso geändert wie im Management Unter -Programm.

Anmerkung: Dieses Unter-Programm wird nicht angezeigt bei Einstellung "Freiverkauf" oder "Kartensystem" im Management Unter -Programm.

9. Diverse Einstellungen Unter-Programm

Dieses Unter-Programm erlaubt es, verschiedene Verzögerungen und Zeiteinstellungen vorzunehmen, welche alle Getränke im Automaten beeinflussen. Die Vorgaben für diese Einstellungen werden in Kapitel 6 gezeigt..

1. Wasser Start zu Produkt Start Verzögerung

Die Wasser Start zu Produkt Start Verzögerung definiert die Zeit zwischen der das Wasser anfängt und das Produkt hinzugefügt wird. Wenn das Produkt die Mischschale vor dem Wasser erreicht kann diese verstopfen. Diese Verzögerung stellt sicher, dass das Wasser immer vor dem Produkt die Mischschale erreicht.

2. Wasser Stop zu Mixer Stop Verzögerung

Die Wasser Stop zu Mixer Stop Verzögerung definiert die Länge der Zeit, die der Mixer angesteuert wird, nachdem das Wasserventil geschlossen hat. Dieses stellt sicher, daß der Mixer läuft, wann immer sich Wasser in den Mischschalen befindet.

3. Spül Zeit

Diese Einstellung ist der Zeitraum den ein Ventil während des Spülzyklus öffnet. Der Zeitraum ist im allgemeinen etwas länger gesetzt als während eines Verkaufsvorgangs, um sicherzustellen daß die Mischschale genug gefüllt wird. Es sollte darauf geachtet werden, dass die Zeitspanne nicht so groß gewählt wird, dass die Mischschale überläuft.

10. Heiß Wasser Ein

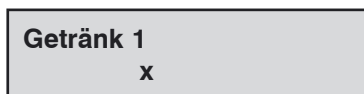
Dieses Unter-Programm erlaubt es, einer Anwahltaste portioniertes heißes Wasser zuzuordnen.

1. Um auf das Heiß Wasser Ein Unter -Programm zugreifen, drücken Sie die Access Taste. Benutzen Sie die Auf oder Ab Pfeil Tasten zum auswählen der gewünschten Taste auf der Anwahltastatur, (Getränke Nr.) welche der Heiß Wasser Ausgabe zugeordnet werden soll.
2. Benutzen Sie die Auf oder Ab Pfeil Tasten bis auf der Anzeige erscheint '**Heiss Wasser**' dann drücken Sie die Access Taste um die Einstellung zu speichern. Drücken Sie die Eingabe (Leer) Taste zweimal um das Programm zu verlassen.

11. Nicht Löschbare Zähler Unter -Programm

Die Verkaufs Zähler zeichnen die Anzahl der Getränke/Kannen Verkäufe und Beträge auf.

1. Nach Aufruf des Nicht-Löschbare Zähler Unter-Programms erscheint der erste Getränke Zähler auf der Anzeige:



wobei x der aktuelle Wert ist.

2. Drücken der 'Auf' und 'Ab' Pfeil Tasten zeigt nacheinander die Zähler für jedes Getränk an, aber es ist nicht möglich diese Zähler zu löschen. Diese Zähler bleiben immer auf der Hauptplatine gespeichert, bis sie ausgetauscht wird.
3. Es gibt einen Verkaufs -Zähler für jedes Getränk, plus Zähler für Freiverkäufe, Total Verkäufe und totale Geldbeträge. Zusätzlich wird ein 'Techniker Eingangs' Zähler aufgezeichnet, welcher jeden Aufruf des Techniker Programms dokumentiert.
4. Der Total Verkaufszähler zeichnet jedes ausgegebene Getränk auf.

12. Techniker Code Unter-Programm (Standard 21)

Dieses Unter-Programm ermöglicht es den Techniker Zugangscode zu ändern. Dieser Code kann von jeder Länge bis zu sieben Ziffern sein. Geben Sie den neuen Code ein, wenn er richtig ist drücken Sie die Access Taste.

Anmerkung: Wenn kein Code eingegeben wird, bleibt der Automat so lange im Techniker Programm, bis Sie einen Code eingeben. Ein „Null Code“ registriert der Automat auch dann, wenn Sie das Techniker Code Unter -Programm aufrufen und ohne Änderung wieder verlassen.

13. Temperatur Unter-Programm

Das Temperatur Unter-Programm erlaubt es die Tank Temperatur einzustellen. Es gibt vier Parameter, die Sie verändern können.

1. Maximum Temperatur

Dies ist die größtmögliche Temperatur, bis zu der das Wasser aufgeheizt wird, dieser Wert muß größer als der minimale Temperatur Wert sein.

2. Minimum Temperatur

Dies ist die minimale Wasser-Temperatur, mit der ein Getränk ausgegeben werden kann. Wenn ein Versuch gemacht wird, ein Getränk mit einer Temperatur unter diesem Wert zu verkaufen, erscheint auf der Anzeige die folgende Nachricht:

**Ausser Betrieb
Wasser heizt**

3. Minimum Verkaufstemperatur Ein / Aus

Dieses Merkmal erlaubt Ihnen, die Ausgabe von Getränken unter der minimalen Temperatur zu sperren.

4. Temperatur Anzeige

Hier können Sie festlegen ob die Heißwasser Tank Temperatur auf der Anzeige erscheinen soll (Nur im Freiverkaufs Modus).

14. Software Version Unter-Programm

Die Softwareversion, die auf dem Automaten läuft, wird im Software Version Unter-Programm angezeigt (Nur zur Information).

Abbildung 6

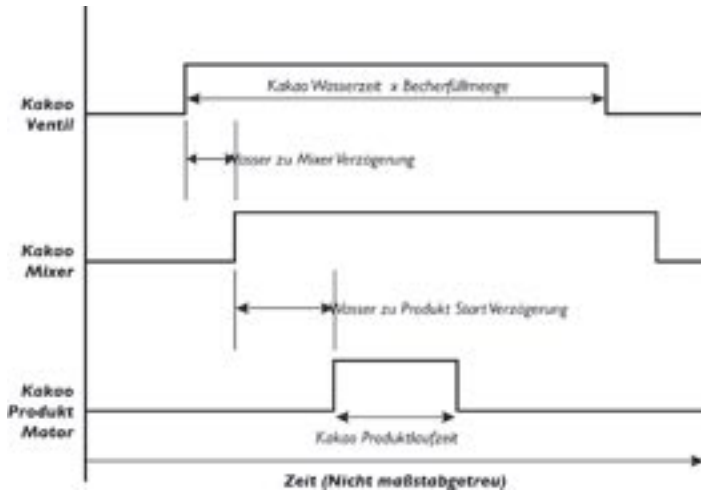


Abbildung 7

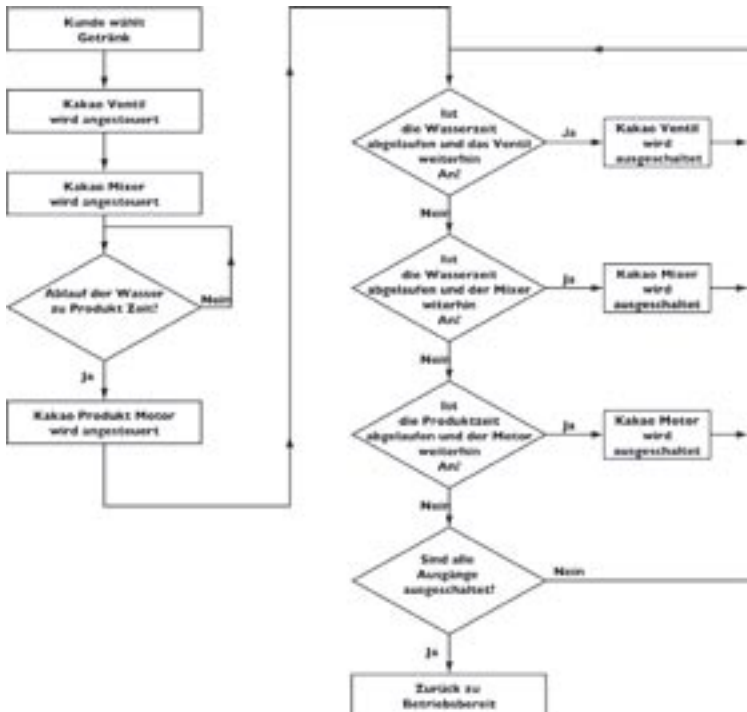
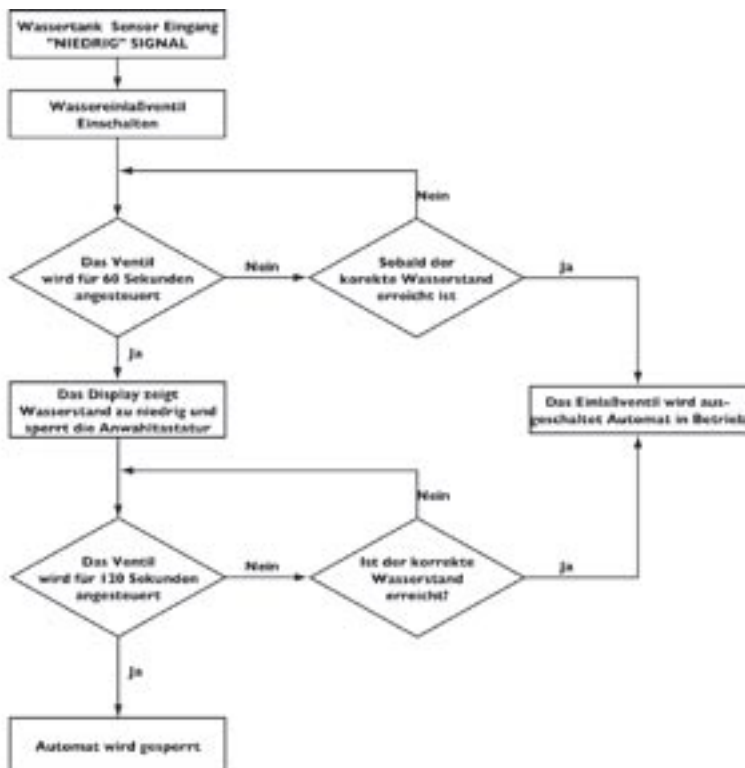


Abbildung 8



Kapitel 3 - Voreinstellungen

Die Informationen des folgenden Kapitels veranschaulichen die vorgegebenen Werte für alle Parameter des Automaten. Die angegebenen Werte sind Werkseinstellungen. Wenn sie eine Initialisierung vornehmen werden alle Werte wieder auf diese Werkseinstellungen gesetzt.

Die folgenden Tabellen zeigen die Werte auf die im Operator -Programm zugegriffen werden kann:

Alternative Preis Perioden

Periode	Start Zeit	Stop Zeit	Tarif	Tages Typ
Eins	00:00	00:00	-	Jeden Tag
Zwei	00:00	00:00	-	Jeden Tag
Drei	00:00	00:00	-	Jeden Tag
Vier	00:00	00:00	-	Jeden Tag
Fünf	00:00	00:00	-	Jeden Tag
Sechs	00:00	00:00	-	Jeden Tag
Sieben	00:00	00:00	-	Jeden Tag
Acht	00:00	00:00	-	Jeden Tag
Neun	00:00	00:00	-	Jeden Tag
Zehn	00:00	00:00	-	Jeden Tag

Verkaufs Zähler

Getränk Typ	Zähler Wert
Getränk 1	0000000
Getränk 2	0000000
Getränk 3	0000000
Getränk 4	0000000
Getränk 5	0000000
Getränk 6	0000000
Getränk 7	0000000
Getränk 8	0000000
Getränk 9	0000000
Getränk 0	0000000
Getränk C	0000000

Zeit und Datum

Parameter	Wert
Zeit (24 Std. Uhr)	00:00
Datum	1:1:90
Wochentag	Montag

Anmerkung: Die Verkaufszähler können Innerhalb des Techniker Programms nicht gelöscht werden.

Getränke Preise

Getränke Typ	Normal Tarif	Tarif Eins	Tarif Zwei
Getränk 1	0	10	20
Getränk 2	0	10	20
Getränk 3	0	10	20
Getränk 4	0	10	20
Getränk 5	0	10	20
Getränk 6	0	10	20
Getränk 7	0	10	20
Getränk 8	0	10	20
Getränk 9	0	10	20
Getränk 0	0	10	20
Getränk C	0	10	20

Die Voreinstellungen des Techniker Programms werden in folgenden Tabellen gezeigt:

Diverse Einstellungen

Parameter	Wert
Wasser zu Produkt Start Verz.	15
Wasser zu Mixer Stop Verz.	40
Spül Wasser Zeit	100

Füllmenge

Füllmenge	100%
-----------	------

Zahlungssystem

Zahlungssystem	Freiverkauf
----------------	-------------

Management

Münz Set	5ct - 2€
----------	----------

Getränke Voreinstellungen

3 Kanister - Automaten Typ 1

Getränk 1 Kaffee				Getränk 2 Kaffee Weiß				Getränk 3 Heiss Wasser				Getränk 5 Cappuccino				Getränk 6 Milchkaullee			
Kan. 1	Stufe	0		Kan. 1	Stufe	1		Kan. 1	Stufe			Kan. 1	Stufe	1		Kan. 1	Stufe	2	
	Produkt	0	12		Produkt	12			Produkt				Produkt	25			Produkt	30	
	Wasser	0	80		Wasser	80			Wasser				Wasser	80			Wasser	80	
	Mixer	00000	00011		Mixer	00011			Mixer				Mixer	11111			Mixer	11111	
Kan. 2	Stufe	0		Kan. 2	Stufe	0		Kan. 2	Stufe			Kan. 2	Stufe	0		Kan. 2	Stufe	0	
	Produkt	0	0		Produkt	0			Produkt				Produkt	0			Produkt	0	
	Wasser	0	0		Wasser	0			Wasser				Wasser	0			Wasser	0	
	Mixer	00000	00000		Mixer	00000			Mixer				Mixer	00000			Mixer	00000	
Kan. 3	Stufe	1		Kan. 3	Stufe	1		Kan. 3	Stufe			Kan. 3	Stufe	2		Kan. 3	Stufe	1	
	Produkt	18	18		Produkt	18			Produkt				Produkt	20			Produkt	18	
	Wasser	80	40		Wasser	40			Wasser				Wasser	40			Wasser	40	
	Mixer	00000	00000		Mixer	00000			Mixer				Mixer	00000			Mixer	00000	

Getränk 7 Café Mocha				Getränk 9 Espresso				Getränk 0 Doppelter Espresso				Getränk C Kakaohaltiges Getränk			
Kan. 1	Stufe	1		Kan. 1	Stufe	0		Kan. 1	Stufe	0		Kan. 1	Stufe	0	
	Produkt	17			Produkt	0			Produkt	0			Produkt	0	
	Wasser	36			Wasser	0			Wasser	0			Wasser	0	
	Mixer	11111			Mixer	00000			Mixer	00000			Mixer	00000	
Kan. 2	Stufe	1		Kan. 2	Stufe	0		Kan. 2	Stufe	0		Kan. 2	Stufe	1	
	Produkt	55			Produkt	0			Produkt	0			Produkt	55	
	Wasser	70			Wasser	0			Wasser	0			Wasser	150	
	Mixer	11111			Mixer	00000			Mixer	00000			Mixer	11111	
Kan. 3	Stufe	2		Kan. 3	Stufe	1		Kan. 3	Stufe	1		Kan. 3	Stufe	0	
	Produkt	14			Produkt	30			Produkt	50			Produkt	0	
	Wasser	15			Wasser	40			Wasser	60			Wasser	0	
	Mixer	00000			Mixer	11111			Mixer	11111			Mixer	00000	

3 Kanister - Automaten Typ 2

Getränk 1 Kaffee				Getränk 2 Cappuccino				Getränk 3 Kakaohaltiges Getränk				Getränk 5 Espresso				Getränk 6 Café Mocha			
Kan. 1		Stufe	0	Kan. 1		Stufe	1	Kan. 1		Stufe	0	Kan. 1		Stufe	0	Kan. 1		Stufe	1
		Produkt	0			Produkt	25			Produkt	0			Produkt	0			Produkt	17
		Wasser	0			Wasser	80			Wasser	0			Wasser	0			Wasser	36
		Mixer	00000			Mixer	11111			Mixer	00000			Mixer	00000			Mixer	00011
Kan. 2		Stufe	0	Kan. 2		Stufe	0	Kan. 2		Stufe	1	Kan. 2		Stufe	0	Kan. 2		Stufe	55
		Produkt	0			Produkt	0			Produkt	55			Produkt	0			Produkt	70
		Wasser	0			Wasser	0			Wasser	150			Wasser	0			Wasser	0
		Mixer	00000			Mixer	00000			Mixer	11111			Mixer	00000			Mixer	11111
Kan. 3		Stufe	1	Kan. 3		Stufe	2	Kan. 3		Stufe	0	Kan. 3		Stufe	1	Kan. 3		Stufe	2
		Produkt	18			Produkt	20			Produkt	0			Produkt	30			Produkt	14
		Wasser	160			Wasser	70			Wasser	0			Wasser	80			Wasser	30
		Mixer	10000			Mixer	11111			Mixer	00000			Mixer	11111			Mixer	11111

Getränk 7 Schokoladenmilch				Getränk 9 Kaffee Kanne				Getränk 0 Milchkaffee				Getränk C Doppelter Espresso			
Kan. 1		Stufe	2	Kan. 1		Stufe	0	Kan. 1		Stufe	1	Kan. 1		Stufe	0
		Produkt	17			Produkt	0			Produkt	30			Produkt	0
		Wasser	55			Wasser	0			Wasser	80			Wasser	0
		Mixer	11111			Mixer	00000			Mixer	11111			Mixer	00000
Kan. 2		Stufe	1	Kan. 2		Stufe	0	Kan. 2		Stufe	0	Kan. 2		Stufe	0
		Produkt	55			Produkt	0			Produkt	0			Produkt	0
		Wasser	85			Wasser	0			Wasser	0			Wasser	0
		Mixer	11111			Mixer	00000			Mixer	00000			Mixer	00000
Kan. 3		Stufe	0	Kan. 3		Stufe	1	Kan. 3		Stufe	1	Kan. 3		Stufe	1
		Produkt	0			Produkt	36			Produkt	18			Produkt	50
		Wasser	0			Wasser	320			Wasser	70			Wasser	160
		Mixer	00000			Mixer	00000			Mixer	10000			Mixer	11111

3 Kanister - Automaten Typ 3

Getränk 1 Kaffee				Getränk 2 Kaffee mit Zucker				Getränk 3 Heiß Wasser				Getränk 5 Kaffee Weiss				Getränk 6 Kaffee Weiss mit Zucker			
Kan. 1	Stufe	0		Kan. 1	Stufe	0		Kan. 1	Stufe			Kan. 1	Stufe	1		Kan. 1	Stufe	1	
	Prod.	0			Prod.	0			Prod.				Prod.	12			Prod.	12	
	Wasser	0			Wasser	0			Wasser				Wasser	80			Wasser	40	
	Mixer	00000			Mixer	00000			Mixer				Mixer	00011			Mixer	00011	
Kan. 2	Stufe	0		Kan. 2	Stufe	1		Kan. 2	Stufe			Kan. 2	Stufe	0		Kan. 2	Stufe	1	
	Prod.	0			Prod.	22			Prod.				Prod.	0			Prod.	22	
	Wasser	0			Wasser	80			Wasser				Wasser	0			Wasser	40	
	Mixer	00000			Mixer	11111			Mixer				Mixer	00000			Mixer	11111	
Kan. 3	Stufe	1		Kan. 3	Stufe	1		Kan. 3	Stufe			Kan. 3	Stufe	1		Kan. 3	Stufe	1	
	Prod.	18			Prod.	18			Prod.				Prod.	18			Prod.	18	
	Wasser	80			Wasser	40			Wasser				Wasser	40			Wasser	40	
	Mixer	00000			Mixer	00000			Mixer				Mixer	00000			Mixer	00000	

Getränk 7 Cappuccino				Getränk 9 Milchkaffee				Getränk 0 Espresso				Getränk C Espresso mit Zucker			
Kan. 1	Stufe	1		Kan. 1	Stufe	2		Kan. 1	Stufe			Kan. 1	Stufe	0	
	Prod.	25			Prod.	30			Prod.				Prod.	0	
	Wasser	80			Wasser	80			Wasser				Wasser	0	
	Mixer	11111			Mixer	00000			Mixer				Mixer	00000	
Kan. 2	Stufe	0		Kan. 2	Stufe	0		Kan. 2	Stufe			Kan. 2	Stufe	1	
	Prod.	0			Prod.	0			Prod.				Prod.	10	
	Wasser	0			Wasser	0			Wasser				Wasser	15	
	Mixer	00000			Mixer	00000			Mixer				Mixer	11111	
Kan. 3	Stufe	2		Kan. 3	Stufe	1		Kan. 3	Stufe			Kan. 3	Stufe	1	
	Prod.	20			Prod.	18			Prod.				Prod.	30	
	Wasser	40			Wasser	40			Wasser				Wasser	32	
	Mixer	00000			Mixer	00000			Mixer				Mixer	11111	

4 Kanister - Automaten Typ 1

Getränk 1 Kaffee				Getränk 2 Kaffee Weiss				Getränk 3 Heiss Wasser				Getränk 4 Kaffee Weiss - Gross				Getränk 5 Milchkafee				Getränk 6 Milchkafee - Gross			
Kan. 1	Suflé	Produkt	0	Kan. 1	Suflé	Produkt	1	Kan. 1	Suflé	Produkt		Kan. 1	Suflé	Produkt	15	Kan. 1	Suflé	Produkt	2	Kan. 1	Suflé	Produkt	2
	Wasser	0			Wasser	80			Wasser	0			Wasser	100			Wasser	30			Wasser	30	
	Mixer	00000			Mixer	00011			Mixer	0			Mixer	00011			Mixer	11111			Mixer	11111	
Kan. 2	Suflé	Produkt	0	Kan. 2	Suflé	Produkt	0	Kan. 2	Suflé	Produkt	0	Kan. 2	Suflé	Produkt	0	Kan. 2	Suflé	Produkt	1	Kan. 2	Suflé	Produkt	1
	Wasser	0			Wasser	0			Wasser	0			Wasser	0			Wasser	18			Wasser	18	
	Mixer	00000			Mixer	00000			Mixer	0			Mixer	00000			Mixer	00000			Mixer	00000	
Kan. 3	Suflé	Produkt	18	Kan. 3	Suflé	Produkt	18	Kan. 3	Suflé	Produkt	0	Kan. 3	Suflé	Produkt	23	Kan. 3	Suflé	Produkt	0	Kan. 3	Suflé	Produkt	0
	Wasser	80			Wasser	40			Wasser	0			Wasser	50			Wasser	0			Wasser	0	
	Mixer	00000			Mixer	00000			Mixer	0			Mixer	00000			Mixer	00000			Mixer	00000	
Kan. 4	Suflé	Produkt	0	Kan. 4	Suflé	Produkt	0	Kan. 4	Suflé	Produkt	0	Kan. 4	Suflé	Produkt	0	Kan. 4	Suflé	Produkt	0	Kan. 4	Suflé	Produkt	0
	Wasser	0			Wasser	0			Wasser	0			Wasser	0			Wasser	0			Wasser	0	
	Mixer	00000			Mixer	00000			Mixer	0			Mixer	00000			Mixer	00000			Mixer	00000	

Getränk 7 Cappuccino				Getränk 8 Cappuccino - Gross				Getränk 9 Espresso				Getränk 0 Kalkhaltiges Getränk				Getränk C Café Mocha			
Kan. 1	Suflé	Produkt	25	Kan. 1	Suflé	Produkt	31	Kan. 1	Suflé	Produkt	0	Kan. 1	Suflé	Produkt	0	Kan. 1	Suflé	Produkt	17
	Wasser	80			Wasser	100			Wasser	0			Wasser	0			Wasser	36	
	Mixer	11111			Mixer	11111			Mixer	00000			Mixer	00000			Mixer	11111	
Kan. 2	Suflé	Produkt	20	Kan. 2	Suflé	Produkt	25	Kan. 2	Suflé	Produkt	30	Kan. 2	Suflé	Produkt	0	Kan. 2	Suflé	Produkt	14
	Wasser	80			Wasser	100			Wasser	80			Wasser	0			Wasser	30	
	Mixer	00000			Mixer	00000			Mixer	11111			Mixer	00000			Mixer	00000	
Kan. 3	Suflé	Produkt	0	Kan. 3	Suflé	Produkt	0	Kan. 3	Suflé	Produkt	0	Kan. 3	Suflé	Produkt	0	Kan. 3	Suflé	Produkt	0
	Wasser	0			Wasser	0			Wasser	0			Wasser	0			Wasser	0	
	Mixer	00000			Mixer	00000			Mixer	00000			Mixer	00000			Mixer	00000	
Kan. 4	Suflé	Produkt	0	Kan. 4	Suflé	Produkt	0	Kan. 4	Suflé	Produkt	0	Kan. 4	Suflé	Produkt	55	Kan. 4	Suflé	Produkt	0
	Wasser	0			Wasser	0			Wasser	0			Wasser	150			Wasser	0	
	Mixer	00000			Mixer	00000			Mixer	00000			Mixer	11111			Mixer	00000	

4 Kanister - Automaten Typ 2

Getränk 1 Kaffee				Getränk 2 Cappuccino				Getränk 3 Krautartiges Getränk				Getränk 4 Schokoladenmilch				Getränk 5 Espresso				Getränk 6 Café Mocha							
Kan. 1	Stufe	0		Kan. 1	Stufe	1		Kan. 1	Stufe	0		Kan. 1	Stufe	2		Kan. 1	Stufe	0		Kan. 1	Stufe	0		Kan. 1	Stufe	1	
	Produkt	0			Produkt	25			Produkt	0			Produkt	17			Produkt	17			Produkt	0			Produkt	1	
	Wasser	0			Wasser	80			Wasser	0			Wasser	55			Wasser	0			Wasser	0			Wasser	36	
	Mixer	00000			Mixer	11111			Mixer	00000			Mixer	00011			Mixer	00000			Mixer	00000			Mixer	11111	
Kan. 2	Stufe	0		Kan. 2	Stufe	0		Kan. 2	Stufe	0		Kan. 2	Stufe	0		Kan. 2	Stufe	0		Kan. 2	Stufe	0		Kan. 2	Stufe	0	
	Produkt	0			Produkt	0			Produkt	0			Produkt	0			Produkt	0			Produkt	0			Produkt	0	
	Wasser	0			Wasser	0			Wasser	0			Wasser	0			Wasser	0			Wasser	0			Wasser	0	
	Mixer	00000			Mixer	00000			Mixer	00000			Mixer	00000			Mixer	00000			Mixer	00000			Mixer	00000	
Kan. 3	Stufe	1		Kan. 3	Stufe	2		Kan. 3	Stufe	0		Kan. 3	Stufe	0		Kan. 3	Stufe	1		Kan. 3	Stufe	1		Kan. 3	Stufe	1	
	Produkt	18			Produkt	20			Produkt	0			Produkt	0			Produkt	30			Produkt	30			Produkt	14	
	Wasser	160			Wasser	70			Wasser	0			Wasser	80			Wasser	80			Wasser	80			Wasser	30	
	Mixer	10000			Mixer	11111			Mixer	00000			Mixer	00000			Mixer	11111			Mixer	11111			Mixer	11111	
Kan. 4	Stufe	0		Kan. 4	Stufe	0		Kan. 4	Stufe	1		Kan. 4	Stufe	1		Kan. 4	Stufe	0		Kan. 4	Stufe	0		Kan. 4	Stufe	1	
	Produkt	0			Produkt	0			Produkt	55			Produkt	55			Produkt	0			Produkt	0			Produkt	55	
	Wasser	0			Wasser	0			Wasser	150			Wasser	85			Wasser	0			Wasser	0			Wasser	70	
	Mixer	00000			Mixer	00000			Mixer	11111			Mixer	11111			Mixer	00000			Mixer	00000			Mixer	11111	
Getränk 7 Tee				Getränk 8 Heißes Wasser				Getränk 9 Kaffee Kanne				Getränk 0 Milchkaffee				Getränk C Doppelter Espresso											
Kan. 1	Stufe	0		Kan. 1	Stufe			Kan. 1	Stufe	0		Kan. 1	Stufe	1		Kan. 1	Stufe	0		Kan. 1	Stufe	0		Kan. 1	Stufe	0	
	Produkt	0			Produkt				Produkt	0			Produkt	30			Produkt	0			Produkt	0			Produkt	0	
	Wasser	0			Wasser				Wasser	0			Wasser	80			Wasser	0			Wasser	0			Wasser	0	
	Mixer	00000			Mixer				Mixer	00000			Mixer	11111			Mixer	00000			Mixer	00000			Mixer	00000	
Kan. 2	Stufe	1		Kan. 2	Stufe			Kan. 2	Stufe	0		Kan. 2	Stufe	0		Kan. 2	Stufe	0		Kan. 2	Stufe	0		Kan. 2	Stufe	0	
	Produkt	8			Produkt				Produkt	0			Produkt	0			Produkt	0			Produkt	0			Produkt	0	
	Wasser	160			Wasser				Wasser	0			Wasser	0			Wasser	0			Wasser	0			Wasser	0	
	Mixer	00000			Mixer				Mixer	00000			Mixer	00000			Mixer	00000			Mixer	00000			Mixer	00000	
Kan. 3	Stufe	0		Kan. 3	Stufe			Kan. 3	Stufe	1		Kan. 3	Stufe	1		Kan. 3	Stufe	1		Kan. 3	Stufe	1		Kan. 3	Stufe	1	
	Produkt	0			Produkt				Produkt	36			Produkt	18			Produkt	38			Produkt	38			Produkt	38	
	Wasser	0			Wasser				Wasser	320			Wasser	70			Wasser	160			Wasser	160			Wasser	160	
	Mixer	00000			Mixer				Mixer	00000			Mixer	10000			Mixer	11111			Mixer	11111			Mixer	11111	
Kan. 4	Stufe	0		Kan. 4	Stufe			Kan. 4	Stufe	0		Kan. 4	Stufe	0		Kan. 4	Stufe	0		Kan. 4	Stufe	0		Kan. 4	Stufe	0	
	Produkt	0			Produkt				Produkt	0			Produkt	0			Produkt	0			Produkt	0			Produkt	0	
	Wasser	0			Wasser				Wasser	0			Wasser	0			Wasser	0			Wasser	0			Wasser	0	
	Mixer	00000			Mixer				Mixer	00000			Mixer	00000			Mixer	00000			Mixer	00000			Mixer	00000	

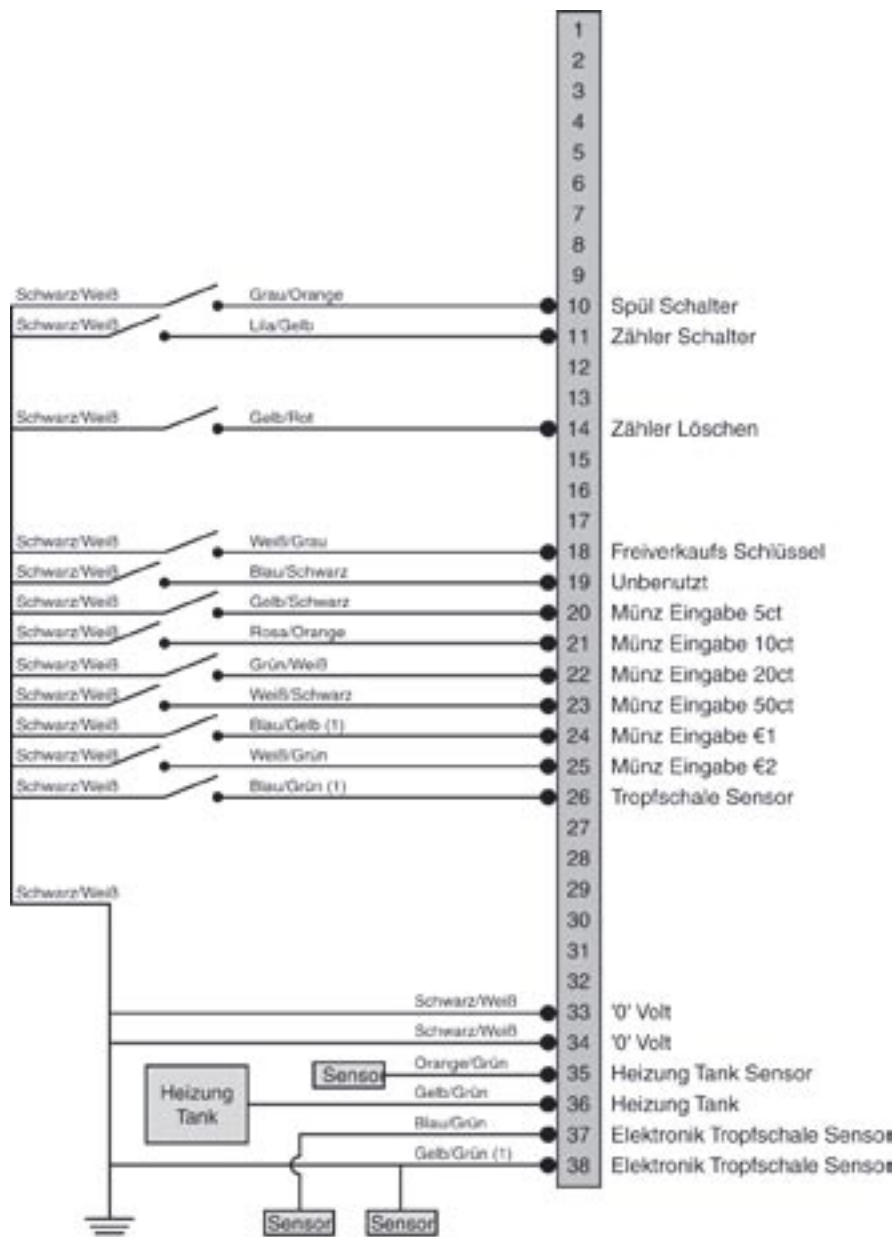
4 Kanister - Automaten Typ 3

Getränk 1 Kaffee				Getränk 2 Kaffee mit Zucker				Getränk 3 Kaffee Weiß				Getränk 4 Kaffee Weiß mit Zucker				Getränk 5 Cappuccino				Getränk 6 Cappuccino mit Zucker			
Kan. 1	Stufe	0		Kan. 1	Stufe	0		Kan. 1	Stufe	1		Kan. 1	Stufe	1		Kan. 1	Stufe	1		Kan. 1	Stufe	1	
	Produkt	0			Produkt	12			Produkt	12			Produkt	12			Produkt	25			Produkt	25	
	Wasser	0			Wasser	80			Wasser	80			Wasser	40			Wasser	80			Wasser	40	
	Mixer	00000			Mixer	00011			Mixer	00011			Mixer	00011			Mixer	11111			Mixer	11111	
Kan. 2	Stufe	0		Kan. 2	Stufe	0		Kan. 2	Stufe	0		Kan. 2	Stufe	1		Kan. 2	Stufe	0		Kan. 2	Stufe	1	
	Produkt	0			Produkt	22			Produkt	0			Produkt	22			Produkt	0			Produkt	15	
	Wasser	0			Wasser	80			Wasser	0			Wasser	40			Wasser	0			Wasser	40	
	Mixer	00000			Mixer	11111			Mixer	00000			Mixer	11111			Mixer	00000			Mixer	11111	
Kan. 3	Stufe	1		Kan. 3	Stufe	1		Kan. 3	Stufe	1		Kan. 3	Stufe	1		Kan. 3	Stufe	2		Kan. 3	Stufe	2	
	Produkt	18			Produkt	18			Produkt	18			Produkt	18			Produkt	20			Produkt	20	
	Wasser	80			Wasser	40			Wasser	40			Wasser	40			Wasser	40			Wasser	40	
	Mixer	00000			Mixer	00000			Mixer	00000			Mixer	00000			Mixer	00000			Mixer	00000	
Kan. 4	Stufe	0		Kan. 4	Stufe	0		Kan. 4	Stufe	0		Kan. 4	Stufe	0		Kan. 4	Stufe	0		Kan. 4	Stufe	0	
	Produkt	0			Produkt	0			Produkt	0			Produkt	0			Produkt	0			Produkt	0	
	Wasser	0			Wasser	0			Wasser	0			Wasser	0			Wasser	0			Wasser	0	
	Mixer	00000			Mixer	00000			Mixer	00000			Mixer	00000			Mixer	00000			Mixer	00000	

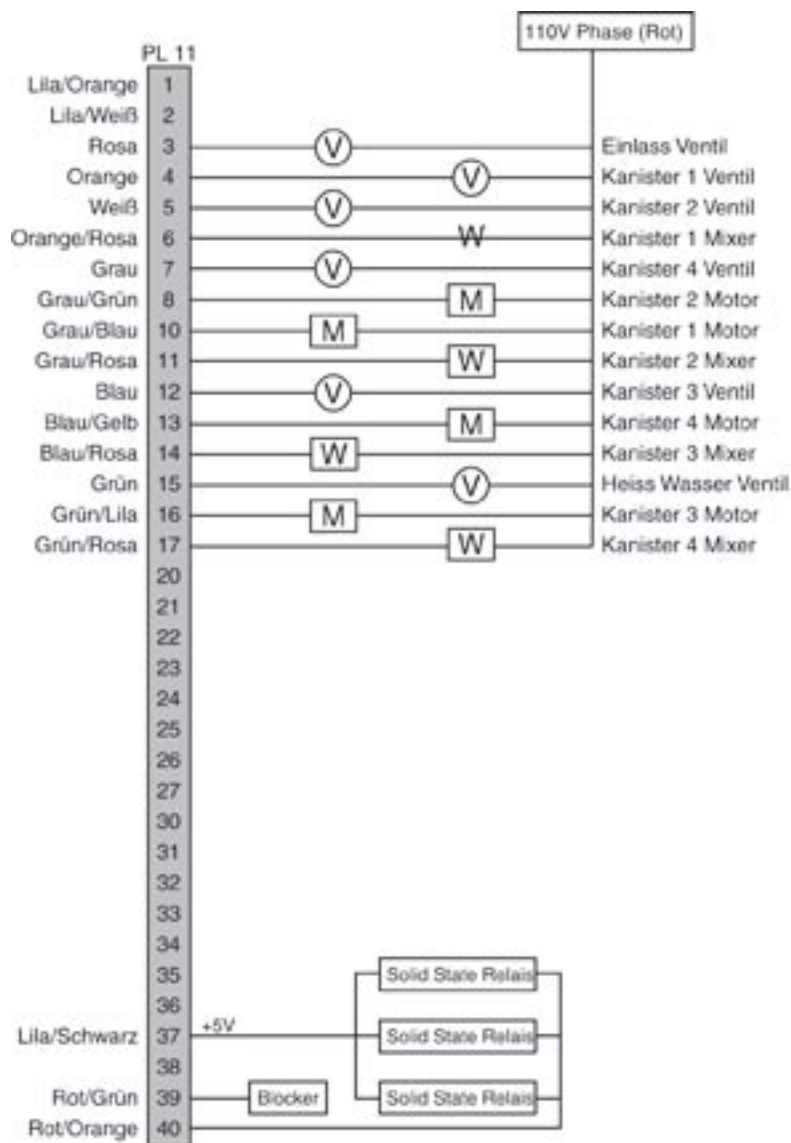
Getränk 7 Milchkaffee				Getränk 8 Milchkaffee mit Zucker				Getränk 9 Espresso				Getränk 0 Espresso mit Zucker				Getränk C Kakaohaltiges Getränk			
Kan. 1	Stufe	2		Kan. 1	Stufe	2		Kan. 1	Stufe	0		Kan. 1	Stufe	0		Kan. 1	Stufe	0	
	Produkt	30			Produkt	30			Produkt	0			Produkt	0			Produkt	0	
	Wasser	80			Wasser	40			Wasser	0			Wasser	0			Wasser	0	
	Mixer	11111			Mixer	11111			Mixer	00000			Mixer	00000			Mixer	00000	
Kan. 2	Stufe	0		Kan. 2	Stufe	2		Kan. 2	Stufe	0		Kan. 2	Stufe	1		Kan. 2	Stufe	0	
	Produkt	0			Produkt	15			Produkt	0			Produkt	10			Produkt	0	
	Wasser	0			Wasser	40			Wasser	0			Wasser	15			Wasser	0	
	Mixer	00000			Mixer	11111			Mixer	00000			Mixer	11111			Mixer	00000	
Kan. 3	Stufe	1		Kan. 3	Stufe	1		Kan. 3	Stufe	1		Kan. 3	Stufe	1		Kan. 3	Stufe	0	
	Produkt	18			Produkt	18			Produkt	30			Produkt	30			Produkt	0	
	Wasser	40			Wasser	40			Wasser	40			Wasser	32			Wasser	0	
	Mixer	00000			Mixer	00000			Mixer	11111			Mixer	11111			Mixer	00000	
Kan. 4	Stufe	0		Kan. 4	Stufe	0		Kan. 4	Stufe	0		Kan. 4	Stufe	0		Kan. 4	Stufe	1	
	Produkt	0			Produkt	0			Produkt	0			Produkt	0			Produkt	55	
	Wasser	0			Wasser	0			Wasser	0			Wasser	0			Wasser	150	
	Mixer	00000			Mixer	00000			Mixer	00000			Mixer	00000			Mixer	11111	

Kapitel 7 - Abbildungen und Schaltpläne

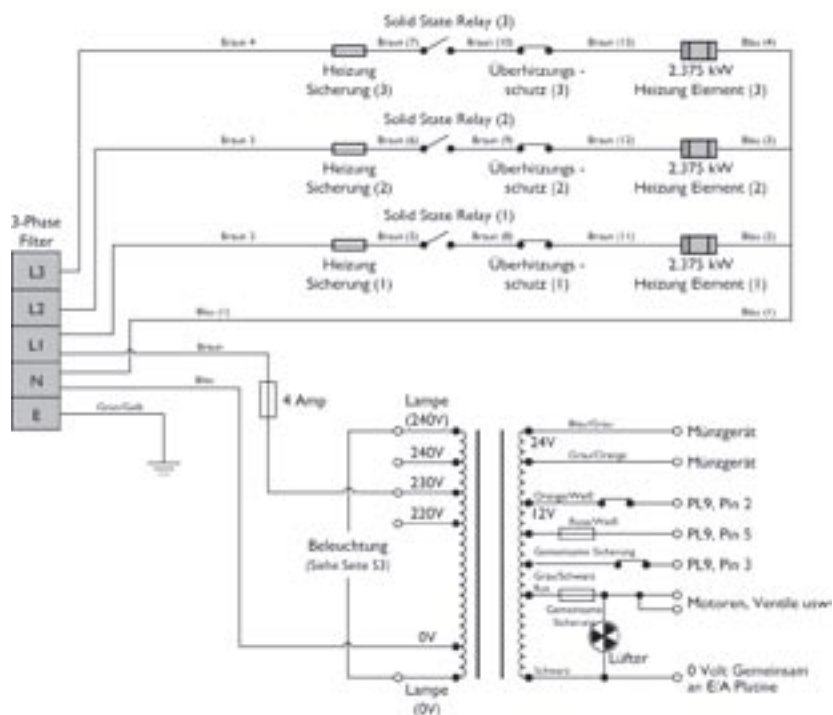
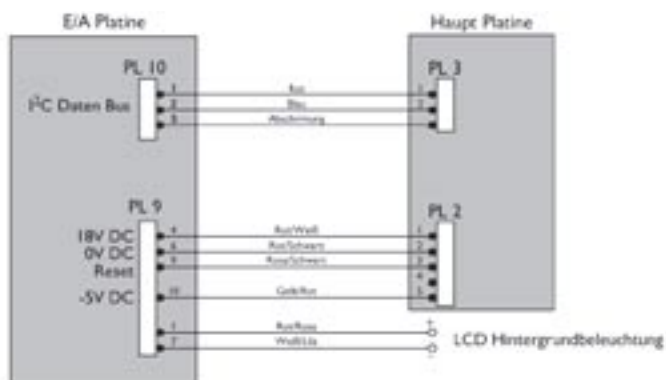
7.1 Eingangs Schaltkreis



7.2 Ausgangs Schaltkreis

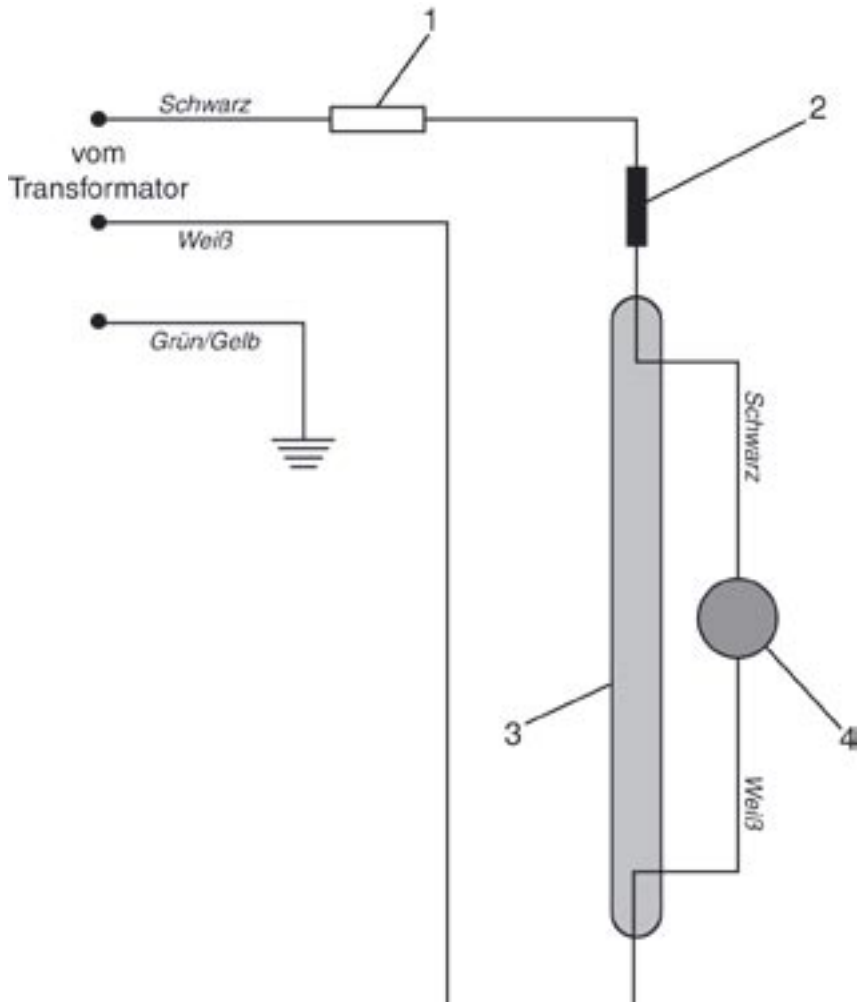


7.3 Spannungs Versorgung Schaltkreis

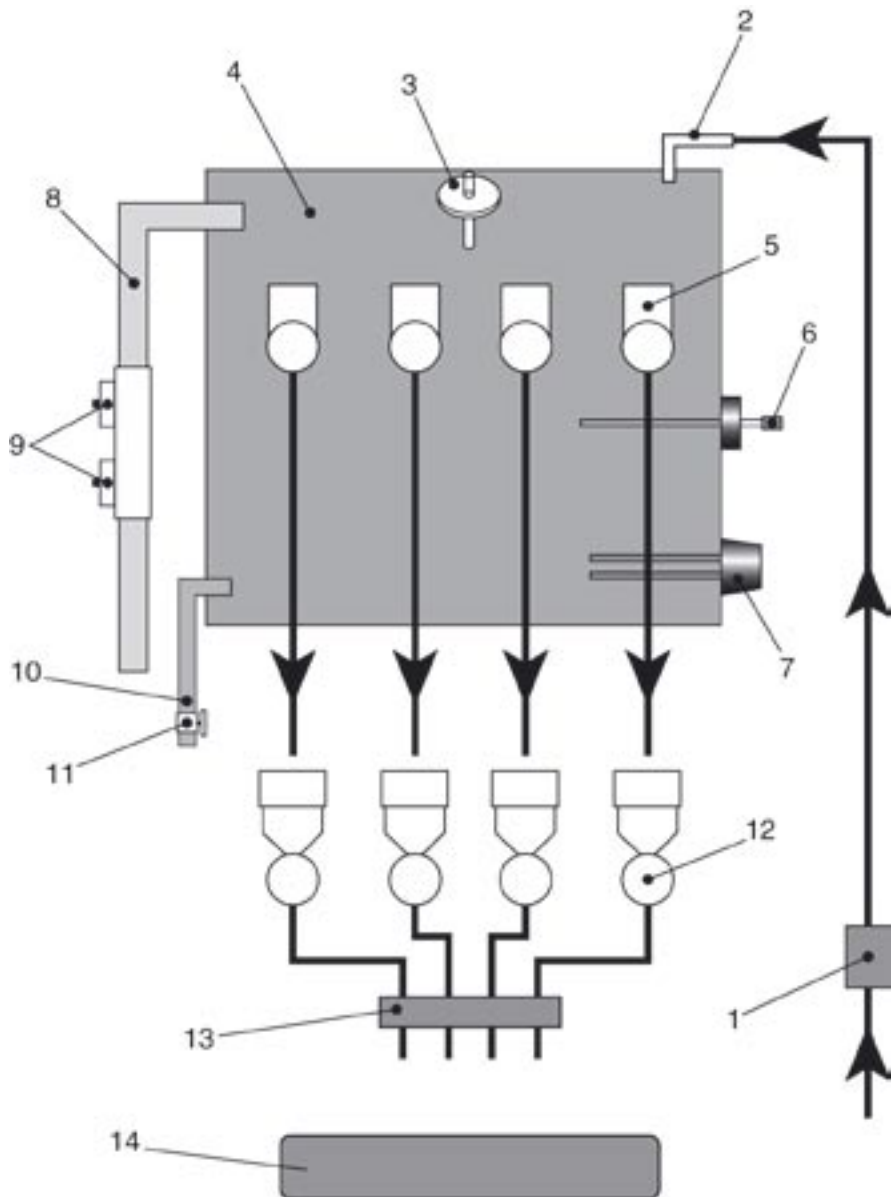


7.4 Beleuchtungs Schaltkreis

Ref. Nr.	Beschreibung
1.	1A Sicherung
2.	Drossel
3.	L-Röhre
4.	Starter



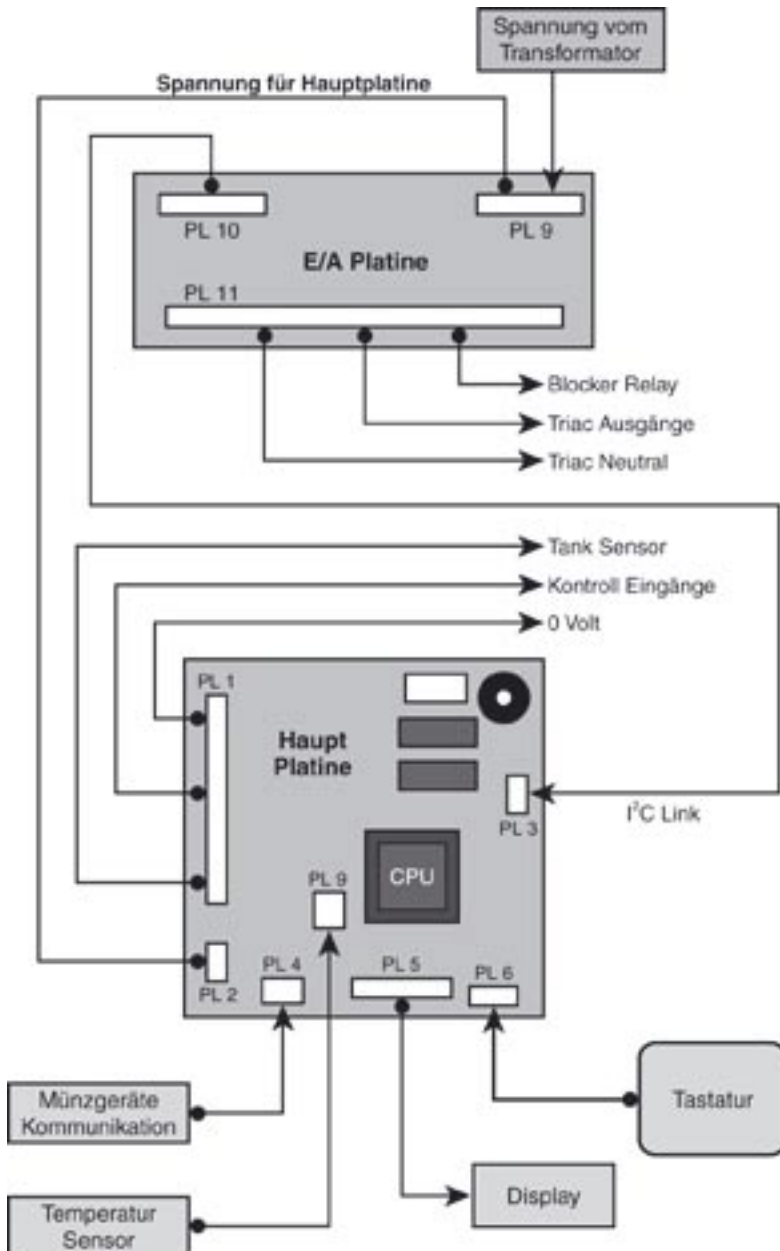
7.5 Wasser Fluß Diagramm



Wasser Fluß Diagramm

Abb. Nr.	Beschreibung
1.	Wasser Einlass Ventil
2.	Wasser Tank Einlass Schlauch
3.	Wasser Füllstunds Sensor
4.	Wasser Tank
5.	Heiß Wasser Ventile
6.	Temperatur Sensor
7.	Heizung
8.	Überlauf Schlauch
9.	Überhitzungs Schutz
10.	Wasser Tank Ablass Schlauch
11.	Ablass Schlauch Verschuß
12.	Mixer
13.	Ausgabekopf
14.	Tropfschale

7.6 Verbindungs Diagramm





V · I · S · I · O · N

CRANE **MERCHANDISING SYSTEMS™**
A Crane Co. Company

Daimlerstraße 1g, D-63303 Dreieich
Tel: +49 (0)6103 800033 Fax: +49 (0)6103 8000350
Email: sales@cranems.de Website: www.cranems.de